

RAPPORT MORAL DES COMMISSIONS

SAISON 2021/2022

COMMISSION REGIONALE DES OFFICIELS

A titre liminaire, la CRO tient à exprimer le plaisir qu'elle a eu de voir enfin une saison pleine s'achever, et ce malgré certaines restrictions ou contraintes sanitaires.

Les formations des officiels ont pu être effectuées en présentiel et force est de constater que les séances terrain étaient bien utiles après ces deux années à distance.

La formation initiale a permis de valider de nouveaux officiels, ce qui va permettre de mieux couvrir les rencontres. Malgré cela, il est encore à prévoir des rencontres non couvertes pour la saison à venir. L'effort de formation doit se poursuivre encore.

En matière de promotions, nous pouvons nous réjouir de la sélection de certains de nos officiels pour des stages visant le haut-niveau.

Concernant plus particulièrement les arbitres, un nouveau système d'observation, sans note, a été mis en place. Il permet d'axer l'action sur la formation et non seulement l'évaluation.

Vous l'aurez compris, notre priorité est la formation, afin d'augmenter notre contingent, tout en améliorant la qualité.

Bon été et vivement la saison prochaine !

Guillaume SCHEER

COMMISSION DEMARCHE CITOYENNE

Pour cette troisième année d'existence, notre Commission Régionale poursuit ses actions autour des valeurs chères au basket : la SOLIDARITE, le FAIRPLAY et l'INTEGRATION.

1/ Rappel sur la mission de la CRDCi

La mise en œuvre de notre programme passe par plusieurs actions, aussi bien au niveau fédéral par la mise en place du Forum National FFBB Citoyen, que par des actions locales, auprès des Clubs, des Collectivités et des Entreprises. Actions de promotions du Fair Play, actions intégrant les enjeux environnementaux, actions visant à encourager les diversités...

La Commission Régionale couvre quelques-uns de ses départements, mais cherche encore à faire grossir ses rangs par l'adhésion de nouveaux membres volontaires. Aujourd'hui, vous pouvez déjà compter sur :

NOM	PRENOM	SECTEUR GEO	MAIL
CHEVALIER	Anne Catherine	67	ac.chevalier@lrgeb.fr
LAMONT GRASHA	Sheila	51	sheilalamontgrascha@gmail.com
DJOPMO	Begues	51	beguesdjopmo@planetrcb.fr
PARAGEAUD	Marie	68	M.parageaud@lrgeb.fr
PARMENTIER	Isabelle	67	
GERARD	Pascale	88	p.gerard@lrgeb.fr
DINIS-JOEFFRET	Marina	57	

et joindre la CRDCi sur son adresse mail : citoyenne@lrgeb.fr

Les membres de la Commission Régionale sont là pour vous accompagner au sein de vos clubs, dirigeants et/ou référents, à déployer les campagnes fédérales, renforcer et communiquer sur vos actions et les développer progressivement sur plusieurs saisons.

La force de la Commission repose sur la mise en relation disponible sur tout le Grand Est favorisant le partage des retours d'expériences, et la promotion d'événements et actions disruptifs mais impactant pour vos licenciés. La boîte à idée s'enrichit au fur et à mesure des inter-connexions !

2/ Retour sur les objectifs de la saison 2021/2022

Régionalement, la Commission Régionale s'était donnée comme objectif de se faire connaître et médiatiser fortement ses missions sur le programme FFBB Citoyen, au travers notamment des réseaux sociaux, et des événements de compétition.

2.1 Lutter contre les incivilités – favoriser le Fair-Play

Les perturbations sanitaires ont fortement impacté les clubs au cours de cette saison sur le plan compétitif, et les incivilités se sont accrues sur plusieurs rencontres. La Commission régionale a été saisie pour accompagner quelques structures sur la mise en place d'actions de sensibilisation.

Par ailleurs, la promotion régulière sur les réseaux sociaux des campagnes de lutte contre les « supporters insupportables » a été un axe fort de la 2de phase des championnats – en communication directe comme en soutien des clubs engagés :

Ligue Grand Est de Basketball
Publié par Anne Catherine Klee Chevalier · 2 avril ·

La **Fédération Française de Basketball** et la fondation **Égal Accès** s'engagent sur le Fair-play dans les tribunes.

👉 Quel supporter êtes-vous ? Insupportable ?

👉 Ensemble, défendons les valeurs du supporter : encouragements, félicitations, partage, plaisir... [Voir plus](#)



YOUTUBE.COM
IVAN - BASKET-BALL - LE RELOU DU CLUB
TU PEUX ME RETROUVER AUSSI SUR FACEBOOK: <https://www.facebook.com/iva...>

Ligue Grand Est de Basketball
Publié par Anne Catherine Klee Chevalier · 30 mars ·

Comme l' **AUS Basketball** et tant d'autres clubs de notre région, vous aussi, mobilisez vous contre les violences envers les Arbitres !

Webinaire sur les incivilités, ce 31/03 à 19:00




Ligue Grand Est de Basketball
Publié par Anne Catherine Klee Chevalier · 5 mars ·

La saison se poursuit, les matchs s'enchaînent sur le territoire Grand Est. L'actualité regorge de contextes anxiogènes, mais ne permettons pas que ces contextes se libèrent sur nos terrains et nos tribunes. Continuons à prendre du PLAISIR au Basket.

👉 Nouvel appel aux comportements responsables : RESPECT, FAIR-PLAY et SOLIDARITÉ.

👉 Tous ensemble, rappelons à nos joueurs, nos encadrants, nos arbitres, nos supporters que la bienveillance est la seule attitude possible. ... [Voir plus](#)

Un supporter ou insupportable	Une différence ou un différend	Parents Fair-Play
		
5 902 Personnes touchées	196 Interactions	↑ +2,4x plus élevé Score de diffusion

[Booster la publication](#)

Outre le rappel des kit de campagnes aux structures du GES, le fair-play repose avant tout sur l'engagement de tout un chacun de lutter contre les incivilités : hors des terrains, et sur les terrains, le fair-play est l'affaire de tous : joueurs, coachs, dirigeants, arbitres officiels, et supporters.

Un nouveau webinaire via les Jeudis de l'IRFFBB a été organisé sur la « Gestion des incivilités ».

10 nouveaux participants par rapport au webinaire de la saison 2020-2021, ont généré un débat enrichissant, et appelant une campagne dédiée au Fair-play pour la saison 2022-2023.



2.2 Labellisation Club « FFBB Citoyen MAIF :

En témoignage des initiatives et actions citoyennes entreprises sur son territoire, la Commission du Grand Est a pour objectif de valoriser les acteurs et les instances par les récompenses fédérales, selon :

- > la déclinaison et l'évolution des Labels FFBB Citoyen auprès des Clubs
- > poursuivre et développer l'attribution de Trophées "Femmes sur tous les Terrains"

Au sein de la Ligue Régionale, 8 Clubs ont été labellisés "FFBB Citoyen MAIF" sur cette saison 2021/2022, portant donc le nombre de Clubs labellisés 1*, 2* et 3* à 24 clubs sur le GES. (3 demandes de Renouvellement).



Cette saison sportive, cela représente :

- 3 Clubs labellisés 3* - dont 1 structure référencée LNB
- 1 Club labellisé 2*
- 3 clubs labellisés 1*

Ces 24 clubs sont présents sur les départements : 51, 54, 55, 57, 67, 68, 88 et 1052.

Alors pourquoi pas vous ?

2.3 Trophée Femmes sur tous les Terrains

5 Trophées sont décernés chaque saison, valorisant notamment la Transmission d'expérience (Passe décisive), la Réalisation (Premier Tir), le Partage (Jouer Ensemble), le Leadership (Mener pour gagner) ainsi que le Coup de Cœur du partenaire FDJ. L'attribution des 5 Trophées fédéraux se tiendra lors d'une cérémonie organisée par la Fédération prochainement.

Cette saison, 2 des 5 lauréates du territoire Grand Est bénéficient d'un Trophée : « Premier Tir » et « Mener pour gagner ».



- Vous souhaitez mettre en avant un portrait de femme remarquable sur le Grand Est ? Contactez la Commission Régionale : citoyenne@lrgb.fr

2.4 « Recyclerie Sportive » proposée par le Partenaire Fédérale MAIF

A l'occasion de la Fête Nationale du Mini-Basket 2022, le partenaire Fédéral MAIF a proposé la mise en place sur le territoire d'une opération de « Recyclerie Sportive », afin de pouvoir donner une seconde vie aux vêtements et chaussures de basket qui ne servent plus.

Une opération déclinée par plusieurs Comités Départementaux du Grand Est :



Pour conclure :

Plus que jamais, nos actions citoyennes seront désormais déterminantes dans l'attractivité de notre sport, dans l'attractivité de nos structures, comme dans la fidélisation de nos licenciés et accompagnants dans tout rôle, avec toute passion. Aussi je crois en la mise en visibilité d'actions et d'initiatives locales et régionales, et en la défense de nos valeurs sur et autour de nos terrains du Grand Est. Je crois en nos actions solidaires. Merci de votre contribution à tous,

Anne Catherine CHEVALIER

DEVELOPPEMENT DU BASKET FEMININ

Cette saison a été très foisonnante pour notre commission. Après une campagne de communication sur les réseaux sociaux de la Ligue, grâce à une affiche invitant les filles à pousser les portes d'un club de Basket, nous avons poursuivi notre mission de mise en valeur des clubs. Voici la liste des 9 clubs qui ont obtenu cette saison un Label féminin régional :

- Carspach : Label Bronze
- Libellules Strasbourg : Label Or
- Basket Nord Sundgau : Label Bronze
- Witry les Reims : Label Bronze
- Panthères de Mulhouse : Label Or
- Électricité Strasbourg : Label Bronze
- Schirrhein / Schirrhoffen : Label Or
- Chavelot : Label Bronze
- Thaon les Vosges : Label Argent

Bravo évidemment à tous ces clubs pour leur dynamisme en faveur du Basket féminin, mais félicitations aussi à vous tous qui, souvent dans l'ombre, œuvrez pour que les filles disposent des mêmes qualités d'encadrement que les garçons !

La mise en réseau de tous les acteurs du Basket féminin est au programme de la prochaine saison, afin de créer des partenariats basés sur des échanges d'expériences et des coups de pouce pour les clubs désireux se lancer dans une filière féminine.

Le programme fédéral Dirigeantes 2024, auquel Anne-Catherine et moi avons la chance de participer, va également être développé sur le plan territorial. Cet accompagnement devrait permettre à de nombreuses femmes du terrain de se former pour accéder à des fonctions d'élues à l'horizon 2024 ou 2028. Je vais vous en faire une présentation plus explicite ci-après.

Mais avant cela, je vous souhaite de poursuivre vos missions avec enthousiasme, gonflés à bloc par l'augmentation importante du nombre de nos licenciées. C'est grâce à vous tous que nous continuerons de grandir ! Merci.

Marie PARAGEAUD

COMMISSION TECHNIQUE REGIONALE

Equipes Techniques :

Plusieurs réunions ont été effectuées dans les différents secteurs afin de mettre en œuvre afin de mettre en place les directives de la Fédération. Par visio-conférence ou en présentiel, les CTF et CTS de notre région ainsi que des salariés ou bénévoles, ont ainsi pu préparer au mieux les thèmes importants que sont la formation du joueur, la formation des cadres etc... Merci pour leurs implications.

Formations continues « Entraîneurs » organisées par l'IRFBB :

Des formations pour les entraîneurs ont été organisés pour tous niveaux, en fonction des demandes fédérales (Voir commission IRFBB), afin de se mettre en conformité avec le statut de l'Entraîneur. La saison 2022-2023 sera marqué par une réforme du CQP !

Statut de l'Entraîneur :

Saison 2021-2022 :

Pour une saison 2020-2021 compliquée, marqué par des réformes dues à la pandémie, la commission technique s'est vue clément.

Beaucoup trop de personnes n'ont cependant même pas assisté à la JAPS (4h de formation distanciel, 4 mois pour l'effectuer) ! Si nous voulons garder et améliorer le niveau d'encadrement de nos jeunes, nos entraîneurs doivent impérativement se conformer au respect de ce statut.

	Séniors	U20	Jeunes	Total
Equipes engagées :	126	21	118	265
Entraîneurs Principal ayant suivi la JAPS :	87, soit 70%	12, soit 57%	61, soit 52%	160, soit 60%
Entraîneurs Principal conformes au Statut :	59, soit 47%	6, soit 29%	52, soit 44%	117, soit 44%

Saison 2022-2023 :

La saison prochaine, la Commission Technique sera d'autant plus vigilante au bon respect du statut de l'entraîneur. Merci aux clubs de veiller à ce que les entraîneurs officiant au niveau régional s'efforcent d'être en conformité afin d'éviter de lourdes amendes.

Le statut de l'entraîneur est une demande fédérale. Cependant, la commission technique reste à votre disposition pour répondre à vos problèmes et doléances.

Pôles Espoirs :

Les jeunes espoirs, qui y sont regroupés après avoir été détectés par les CTS les sélections départementales et régionales, bénéficient d'un encadrement sportif de haut-niveau, d'horaires aménagés, d'un suivi médical adapté...

En tout, 16 joueuses et 23 joueurs feront leurs entrées dans les pôles espoirs d'Alsace, de Lorraine et de Champagne en septembre 2022 pour compléter les effectifs globaux des 36 filles et 36 garçons.

Sélections : Stages et Tournois :

U13 : des Camps Inter Comités ainsi que des Tournois Inter Comités (Troyes) ont eu lieu, destinés à la détection des joueurs du Grand Est. Pour faire suite au tournoi opposants les différentes équipes des secteurs du Grand Est, 10 joueurs et 10 joueuses ont participé à un Tournoi Inter Ligues à Voiron du 24 au 29 mai 2022. Les filles ont terminé à la 7^{ème} place, alors que les garçons finissent 4^{ème} sur 8 équipes. Félicitations à l'ensemble des équipes.

U14 : des Stages et plusieurs tournois (Berlin, Chatenay, Mulhouse) se sont déroulés durant toute l'année afin d'élaborer des équipes de Secteurs et détecter les potentiels régionaux. Bravo à l'ensemble des équipes pour leurs parcours et leurs sérieux.

U15 : Nos deux équipes Régionales ont gagné leurs qualifications pour les finales nationales à Lons le Saunier lors du Tournoi de Saint-Dié-des-Vosges. Les filles ont fini 5^{ème}/8, et les garçons se classent à la 6^{ème} place. Félicitations à l'ensembles des 12 joueuses et 12 joueurs, ainsi qu'à leurs entraîneurs.

Félicitations à FONTCHA Lilyana (SIG) et à SYLVES Noa (GRIES-OBERHOFFEN), LOUBET Imane (Versaille – pôle Champagne) pour leurs entrées à l'INSEP en septembre 2022.

Challenge Benjamin(e)s :

Le Challenge Benjamin(e)s permet aux garçons et aux filles des catégories U12 et U13 de participer à des tests d'adresse et de dextérité organisés par la FFBB sur tout le territoire à travers 4 épreuves dénommées : Marine Johannes, Nicolas Batum, Sandrine Gruda et Evan Fournier.

Ce Challenge, instauré par la FFBB, permet d'avoir un suivi national sur l'évolution de la catégorie U13.

Finalistes par secteurs :

Lorraine : La finale de Lorraine s'est déroulée le 2 mars, et les vainqueurs sont STRAUDEL Justine (District BC) et Martin Baptiste (SLUC). Merci à Bertrand TERNARD pour l'organisation.

Alsace : La finale s'est déroulée le 3 avril et les gagnants sont : Céline LEMARCHAND (Geispolsheim) et Nathanaël GROSHENY (Dessenheim).

Champagne : La finale champenoise s'est déroulée le 20 mars et les vainqueurs sont Prescillia MARTIN-LAURENT des Flammes Carolo Basket et Noé JACHIMOWSKI de l'étoile de Charleville-Mézières. Merci à Alexandre DELA pour l'organisation.

Félicitations aux 6 vainqueurs qui ont représentés le Grand Est lors de la finale Nationale à Paris le week-end du 22 avril.

Noé JACHIMOWSKI de l'étoile de Charleville-Mézières a remporté la finale nationale de la 15^{ème} édition du Challenge Benjamin à Paris, avec 61 points ! Organisé par la FFBB et en partenariat avec le programme Junior NBA, il aura l'occasion de s'envoler aux Etats-Unis pour assister à un match NBA.



Félicitations à notre représentant du Grand Est !

Calendrier de la saison 2022-2023 :

- 22 au 27 octobre 2022 : CIZ U15 à Temple-sur-Lot
- 14 au 19 décembre 2022 : Camp National à Bourges
- 26 au 29 décembre 2022 : Tournoi de Noel U14 au Bad-Wurtemberg
- 22 au 24 février 2023 : TIC U13 à Mulhouse
- 14 au 16 mars 2023 : Camps Inter Secteurs Zone Nord Est
- 24 au 26 mars 2023 : TIS U14 en Lorraine
- 21 au 23 avril 2023 : TIP U15 en Picardie
- 17 au 21 mai 2023 : TIL National à Angers
- 17 au 21 mai 2023 : TIZ U13 à Voiron
- 9 au 11 juin 2023 : TIS U14 à Mulhouse

REMERCIEMENTS :

Pour toutes les manifestations organisées dans chacun des territoires de la Ligue Grand Est de Basket-Ball ou celles annulées en raison de la crise sanitaire, la Commission Technique adresse ses plus vifs remerciements : aux municipalités, pour avoir mis à disposition leurs installations sportives, aux clubs pour l'aide et le soutien aux organisations des différentes manifestations, aux officiels et leurs cadres formateurs, disponibles et présents sur chacun des événements, à la Commission Régionale des Officiels (pour les désignations et l'encadrement des arbitres, la désignation et l'organisation de formation des OTM), à tous les bénévoles et salariés de la Ligue Grand Est, pour leur engagement précieux et leur dévouement.

Je tiens plus particulièrement à remercier Éric BETTIOL pour le travail, le temps passé et l'aide fournie pour la transition et mon installation en tant que président de cette commission.

Pierre KRICK

IRFBB - INSTITUT REGIONAL DE FORMATION DU BASKET-BALL

RAPPORT D'ACTIVITE : SASION 2021-2022

LA FORMATION DES OFFICIELS

JOURNEE ANNUELLE DE PRE-SAISON DES OFFICIELS :

Rappel :

ARBITRES	OBLIGATION DE FORMATION PERMANENTE : La Journée Annuelle de Pré Saison est obligatoire pour tous les arbitres de niveau régional. L'IRFBB du Grand Est organise annuellement une journée (JAPS)
OTM	OBLIGATION DE FORMATION PERMANENTE : La Journée Annuelle de Pré Saison est obligatoire pour tous les OTM de niveau

régional.
L'IRFBB du Grand Est organise annuellement une journée (JAPS)

Tout comme pour les Entraîneurs, la JAPS des Officiels a été organisée en Distanciel le 13 septembre 2021

THEMES DES VISIOS ARBITRES

- Consignes territoriales
- Relation arbitres-OTM
- Pas 0
- Nouvelles règles
- Consignes territoriales

THEMES DES VISIOS OTM

- Consignes Territoriales
- Relation arbitres-OTM
- Procédure à 3
- Nouvelles règles

Tableau des inscriptions :

ARBITRES		OTM	
	Nbr d'inscrits		Nbr d'inscrits
INSCRITS	121	INSCRITS	103
ECHEC	14	ECHEC	7
Dont : DESCENTE EN CD	4		
Dont : DESCENTE DE NIVEAU	10		

Les formateurs

- Toutes ces séquences de formation ont été encadrés par :
 - Pour les arbitres : Candice DIEUDONNEE, Guillaume SCHEER, Ishan MEYER et FD PHALIP
 - Pour les OTM : Beatrice BETTIOL, Laetitia BAERMANN et Fanny MOUGINOT

TESTS PHYSIQUES DES ARBITRES

→ En Présentiel avec le respect des consignes sanitaires, répartis comme suit :

Date	NB participants	lieu
18/08/2020	14	Montigny les Metz
29/08/2020	13	Saint André les Vergers
29/08/2020	57	Gries
05/09/2020	24	Bar le Duc
06/09/2020	26	Tomblaine
06/09/2020	13	Bétheny
12/09/2020	20	Illfurth
18/09/2020	2	Corcieux

Date	Description	NB participants	Présentiel/visio
20/12/2020	EAR n°1	20	visio
21/02/2021	EAR n°2	17	visio
28/03/2021	EAR n°3	20	visio

➤ **Attention :** pour les tests physiques, les Arbitres « Championnat de France » et « HN » sont intégrés dans

le tableau ci-dessus ce qui porte le nombre total à 169.

→ Rattrapages test physique arbitres

Date	NB participants	lieu
30/09/2020	3	Bétheny
10/10/2020	5	Saint André les Vergers
17/10/2020	2	Rixheim
18/10/2020	5	Uckange

Les formateurs

- Toutes ces séquences de test ont été encadrées par :
 - Candice DIEUDONNEE, Bruno ROSSI, Adel AFIRI, Geoffroy GABEL, Aziz MAZOUZ, Julian HALLER, Antoine ROUSSEL et Habib BOUCCEKINE

EXAMENS ARBITRES REGIONAUX

→ Programme de la Séance 1

- Présentation des candidats et des formateurs
- Présentation de l'EAR (contenus, déroulé)
- Intervention Gestion/Communication

→ Programme de la Séance 2

- Gestion (suite)

- Nouvelles règles 2021 (notion de cylindre et antisportive)

→ Programme de la Séance 3

- Notions technico-règlementaires
- Sensibilisation à l'importance de l'analyse vidéo

→ Programme de e-learning

- Vidéo
- Gestion
- Fautes
- Mécanique
- Violation
- Entre deux
- LF
- Sortie de balle
- Remise en jeu

Les formateurs

Date	description	NB participants	Présentiel/visio
16/01/2021	Mi Saison CF	48	visio

- Toutes ces séances de formation ont été encadrées par :

→ Candice DIEUDONNEE, Guillaume SCHEER et Ishan MEYER

JEUNES POTENTIELS REGIONAUX

Date	Description	NB participants	Présentiel/visio
28/12/2020	JPR séance 1	15	Visio
09/04/2021	JPR séance 2	14	Visio

→ Programme des Séance 1 & 2

- Notions technico-règlementaires
- Analyse vidéo d'un match

Les intervenants

→ Candice DIEUDONNE, FD PHALLIP, Imane DARIFI et Ishan MEYER

STAGE MI-SASON ARBITRES CHAMPIONNAT DE FRANCE

→ Programme

- Retour sur les nouvelles règles FAS C4 + Cylindre
- Gestion/communication
- Retour d'expérience arbitre HN

Les intervenants

→ Candice DIEUDONNE, Jonathan STAUDT et Eddie VIATOR

FORMATION ARBITRES BASKET 3X3

Date	description	NB participants	Présentiel/visio
26/03/2021	Formateurs Ref 3x3	3	visio
02/05/2021	Ref 3x3	18	visio
22/05/2021	Ref 3x3	A venir	visio

- Règles spécifiques du 3x3

Les intervenants

→ Candice DIEUDONNE et Ishan MEYER

FORUM OBSERVATEURS

Date	Description	NB participants	Présentiel/visio
05/10/2020	Forum Observateurs	22	visio

Les intervenants

→ Candice DIEUDONNE, Guillaume SCHEER et Gérard NAAS

LA FORMATION DE CADRES

FORMATION PERMANENTE DES ENTRAINEURS :

○ **Rappel réglementaire :**

Les clubs dont une ou plusieurs équipes engagées en championnat régional s'engagent à inscrire leur staff technique (un ou plusieurs entraîneurs) à la journée annuelle de pré-saison qui leur est dédiée dans le cadre de la revalidation des techniciens seniors et jeunes.

L'IRFBB du Grand Est organise annuellement une journée (JAPS) ou deux jours (WEPS) par division pour les entraîneurs.

Sont concernés par la participation obligatoire à cette ou ces journées, les entraîneurs des équipes évoluant :

- En championnat de France de Nationale 2 et 3 féminin : **WEPS**
- En championnat de France de Nationale 3 masculin : **WEPS**
- Au plus haut niveau du championnat régional ou de secteur sénior : **JAPS**
- Au second niveau du championnat régional ou de secteur sénior : **JAPS**
- En championnat régional jeunes (organisé, ou non, par secteur) : **JAPS**

La revalidation court jusqu'au 31 août de la saison pour laquelle elle a été obtenue.

I. JAPS (Journée Annuelle de Pré Saison)

- Programme : cf Annexe 1
- Date : 15/11/2021 au 31/01/2022
- Formule : e-learning avec vidéos d'interventions suivies d'une évaluation personnelle, choix de 4 cours parmi 10 proposés
- Nombre de participants : 241 (202 ont validé la formation – 39 ne l'ont pas terminée)
- Formateurs : 10

II. WEPS (Week End de Pré Saison)

- Programme : cf Annexe 1
- Date : 15/11/2021 au 31/01/2022
- Formule : e-learning avec vidéos d'interventions suivies d'une évaluation personnelle, choix de 8 cours parmi 10 proposés
- Nombre de participants : 26 (25 ont validé la formation – 1 ne l'a pas terminée)
- Formateurs : 10

JAPS et WEPS : PROGRAMME

Coaching en staff (Moatassim RHENNAM)

Travail de la lecture du jeu (Nicolas GUERIN)

Le 1x1 (Alexandre MACHU)

Perfectionnement du 1x1 chez les jeunes (Laurent BUFFARD)

JAPS et WEPS : CAPTURES D'ECRAN E-LEARNING



Déconstruire/reconstruire les croyances

FONDA MENTAL

Identifier et évaluer la croyance limitante

FORMATION DES ENTRAINEURS : LE CQPTSBB

○ Certificat de Qualification Professionnelle Technicien Sportif de Basket-Ball (CQPTSBB) :

Les difficultés d'accès au BEES1, renforcées avec le DEJEPS, ont conduit la fédération à anticiper sur la création d'un CQPTSBB afin de proposer une certification reconnue par le Code du Sport pour couvrir le champ très large (80%) de l'encadrement contre rémunération à titre accessoire (360h dans l'année). Cette certification doit également sécuriser les clubs employeurs et résorber l'encadrement contre rémunération avec un diplôme d'Entraîneur Régional.

Intégré au statut de l'Entraîneur, le CQP.TSBB doit occuper une place centrale dans l'offre de formation régionale. Les directives techniques nationales préconisent de ne proposer que le CQP.TSBB à l'issue du diplôme d'initiateur.

Le parcours de formation est composé de 3 sessions dénommées Présentiel 1, Présentiel 2 et Présentiel 3. Chacun de ces présentiels étant ponctué d'évaluations qui leur sont propres.

Il s'organise sur 2 saisons sportives minimum :

- Saison 1 : Présentiel 1
- Saison 2 (ou plus) : Présentiel 2 et Présentiel 3

Le bilan des inscrits au CQP

Secteur	P1	P2	P3	Total des inscrits par secteur	Total des confirmés par secteur
	Nbr de Candidats inscrits et ou confirmés				
ALSACE	33 mais 31 confirmés	28	15	76	74
CHAMPAGNE-ARDENNE	9 mais 4 confirmés	6 mais 4 confirmés	4 mais 3 confirmés	19	11
LORRAINE	14 mais 12 confirmés	21	21	56	54
TOTAL DES INSCRITS	56	55	40	151	139

→ **LE PRESENTIEL 1 DU CQP :**

Taux de réussite à la certification du P1 : 71% (2020/2021)

Pré-requis :

- Avoir 16 ans révolus avant la date d'entrée en formation
- Être titulaire du diplôme PSC1 ou autre diplôme de secourisme équivalent (Voir équivalences en bas de page)
- Être licencié FFBB pour la saison en cours
- Être titulaire du niveau « initiateur », d'un Brevet Fédéral ou justifier de 100 heures de pratique et 200 heures d'encadrement
- Être en responsabilité d'une équipe inscrite en championnat

Une procédure de Reconnaissance des Acquis existe et peut permettre une entrée en formation à un niveau avancé.

• **Secteur Alsace :**

- Programme : Voir ci-dessous
- Dates :
 - 15-16-17 octobre 2021
 - 4-5-6 février 2022

 - 1 mars : évaluation pédagogique 1
 - 7 mars : évaluation pédagogique 2
 - 7 mars : évaluation pédagogique 3
 - 9 mars : évaluation pédagogique 4
 - 15 mars : évaluation pédagogique 5

 - 19 mars : évaluation pratique
- Formule : présentiel
- Nombre de stagiaires : 31
- Formateurs autres que le CTS : 1 (+ 2 pour le PSC1)

P1 du CQP : PROGRAMME

15-16-17 octobre 2021

- Ouverture de la formation
- Fondamentaux de l'entraîneur
- Jeu à 5 offensif sans écran
- Perfectionnement offensif du joueur extérieur
- Travail de l'épreuve pratique
- Travail de la mise en place d'objectifs pédagogiques

- Adresse
- Pédagogie 1/4
- Défense sur porteur de balle
- Collaborations défensives
- Jeu rapide
- Jeu sans ballon
- Ecran non porteur
- Pédagogie 2/4
- PSC1

4-5-6 février 2022

- Ecran non porteur (défense et attaque)
- Perfectionnement offensif du joueur intérieur
- Pédagogie 3/4
- Procédés d'entraînement
- Transitions
- Jeu à 2 offensif sans écran
- Jeu à 3 offensif sans écran
- Travail de l'épreuve pratique
- Jeu à 5 avec écran
- 1x1
- Pédagogie 4/4

P1 du CQP



- **Secteur Champagne Ardenne :**

Formation annulée faute de candidat cette saison.

Sur les 9 inscrits initialement (dont 4 redoublants bénéficiant d'un allègement de formation) seulement 4 ont souhaité confirmer leur inscription dans le secteur Lorrain.

Deux abandons sont à déplorer par la suite.

Les évaluations

- Les évaluations des deux candidats restant se sont déroulées au CREPS de Reims le mercredi 4 mai 2022.

- **Secteur Lorraine :**

Les dates et programmes de formation

16 octobre 2021 : *en PRESENTIEL*

- Présentation formation et posture de l'entraîneur
- Jeu à 5 sans écran
- Perfectionnement off du joueur extérieur
- Démonstration commentée

- Intervenant : Damien JEAN JOSEPH

17 octobre 2021 : *en PRESENTIEL*

- Travail d'adresse chez les jeunes
- Elaboration d'une forme de jeu
- Cas pratique : mise en situation pédagogique

- Intervenant : Damien JEAN JOSEPH

11 décembre 2021 : *en PRESENTIEL*

- Défense porteur, joueur extérieur et intérieur.
- Collaborations défensives
- Jeu rapide chez les jeunes
- Cas pratique : Démonstration commentée

- Intervenant : Damien JEAN JOSEPH

22 janvier 2022 : *en PRESENTIEL*

- Les différents types de transition
- Perfectionnement offensif du joueur intérieur
- Cas pratique : mise en situation pédagogique

- Intervenants : Damien JEAN JOSEPH, Stéphanie GIRARD

23 janvier 2022 : en PRESENTIEL

- Procédés d'entraînements
- L'écran non porteur
- Jeu à 2 sans écran
- Jeu à 3 sans écran
- Cas pratique : mise en situation pédagogique
 - Intervenants : Damien JEAN JOSEPH, Stéphanie GIRARD

13 mars 2022 : en PRESENTIEL

- Cas pratique. Démonstrations commentées et pédagogie et Epreuve blanche
- Le jeu à 5 sans écran
- Le 1vs1
 - Intervenants : Damien JEAN JOSEPH

Les évaluations

- Les évaluations auront lieu du : 28 mars au 18 mai 2022, sur différents secteurs VOSGES, MEURTHE ET MOSELLE, MEUSE et MOSELLE

En plus de ces dates, les stagiaires ont eu accès à la plateforme KLAXOON, pour traiter d'autres sujets.

→ **LE PRESENTIEL 2 DU CQP**

Taux de réussite à la certification du P2 : 65% (2020/2021)

Pré-requis :

- Être titulaire du Présentiel 1 du CQP
- Être licencié FFBB pour la saison en cours
- Être en responsabilité d'une équipe inscrite en championnat

Une procédure de Reconnaissance des Acquis existe et peut permettre une entrée en formation à un niveau avancé.

- **Secteur Alsace :**

- Programme : Voir ci-dessous
- Dates :
 - 12-13-14 novembre 2021
 - 1-2-3 avril 2022
 - 30 avril : évaluation vidéo et pratique

- 4 mai : évaluation pédagogique 1
 - 13 mai : évaluation pédagogique 2
 - 18 mai : évaluation pédagogique 3
- Formule : présentiel
 - Nombre de stagiaires : 27
 - Formateurs autres que le CTS : 2

P2 du CQP : PROGRAMME

12-13-14 novembre 2021

- Ouverture de la formation
- Personnalité de l'entraîneur
- Analyse vidéo
- Ecran porteur de balle
- Jeu à 3 et à 5
- Travail de la mise en place d'objectifs pédagogiques (analyse des sujets)
- Pédagogie 1/3
- Analyse vidéo/Stats
- Collaborations défensives (sans écran)
- Jeu rapide (CA et transition)
- Attaque- Défense de zone
- Travail de l'épreuve pratique
-

1-2-3 avril 2022

- Ecran non porteur dans le jeu à 5 (défensif et offensif)
- Perfectionnement offensif du joueur intérieur
- Pédagogie 2/3
- Ecran porteur de balle
- Perfectionnement Off du joueur extérieur
- Jeu à 5 sans écran
- Jeu à 5 avec écran
- Attaque et défenses tout terrain
- Défenses mixtes
- Pédagogie 3/3
- Analyse vidéo

P2 du CQP



1 / 6

Quel est l'alignement initial ?

4 choix choix unique

- 1-3-1
- 1-4
- 1-2-2
- 1-1-3

valider



- **Secteur Champagne Ardenne :**

Formation annulée faute de candidat cette saison.

Sur les 6 inscrits initialement (dont 3 redoublants bénéficiant d'un allègement de formation) seulement 3 ont souhaité confirmer leur inscription dans le secteur Lorrain.

Un abandon est à déplorer par la suite.

Les évaluations

- Les évaluations des deux candidats restant se sont déroulées au Palais des Sports Pierre de Coubertin le mardi 3 mai 2022.

- **Secteur Lorraine :**

Les dates et programme de formation

20 novembre 2021 : en PRÉSENTIEL

- Présentation formation et posture entraîneur
- S'approprier les attentes des épreuves
- Échange autour des pratiques
- Analyse vidéos/stats
 - Intervenants : Damien JEAN JOSEPH, Bertrand TERNARD

21 novembre : en PRESENTIEL

- Écran porteur
- Jeu à 3 à 5
- Analyses des sujets pédagogiques, mise en place d'objectifs
- Cas pratique : mise en place pédagogique

Intervenants : Damien JEAN JOSEPH

12 décembre 2021 : en PRESENTIEL

- Analyse vidéo
- Les collaborations défensives sans écran
- Jeu rapide (Contre-attaque)
- Les transitions
- Cas pratiques : Démonstration commentée

○ Intervenants : Damien JEAN JOSEPH, Nicolas GUERIN

26 février 2022 : en PRESENTIEL

- Ecran non porteur (Attaque/défense)
- Jeu à 5 avec écran
- Zone (Attaque/Défense)
- Cas pratique : Mise en place pédagogique
 - Intervenants : Damien JEAN JOSEPH, Nicolas GUERIN, Adrien HOARAU, Stéphanie GIRARD

27 février 2022 : en PRESENTIEL

- Perfectionnement du joueur extérieur
- Perfectionnement du joueur intérieur
- Jeu à 5 sans écran
- Épreuve blanche : vidéo/stats
 - Intervenants : Stéphanie GIRARD, Damien JEAN JOSEPH, Alexandre MACHU

12 mars : en PRESENTIEL

- Tirage au sort des sujets pédagogiques
- Épreuve vidéo/stats
- Cas pratique : pédagogique et pratique.
 - Intervenants : Damien JEAN JOSEPH

Les évaluations

- Les évaluations auront lieu du : 28 mars au 18 mai 2022, sur différents secteurs VOSGES, MEURTHE ET MOSELLE, MEUSE et MOSELLE

En plus de ces dates, les stagiaires ont eu accès à la plateforme KLAXOON, pour traiter d'autres sujets.

Taux de réussite à la certification du P3 : 88% (2020/2021)

Pré-requis :

- Être titulaire du Présentiel 1 et présentiel 2 du CQP (ou inscrit pour le P2 de l'année en cours)
- Être licencié FFBB pour la saison en cours
- Être en responsabilité d'une équipe inscrite en championnat

Une procédure de Reconnaissance des Acquis existe et peut permettre une entrée en formation à un niveau avancé.

• Secteur Alsace :

- Programme : Voir ci-dessous
- Dates :
 - 21 et 22 janvier 2022
 - 9 et avril 2022
- Formule : présentiel
- Nombre de stagiaires : 14
- Formateurs autres que le CTS : 3

P3 du CQP : PROGRAMME

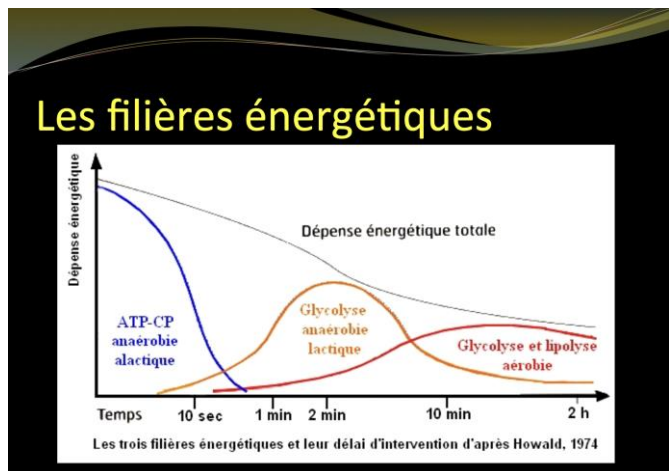
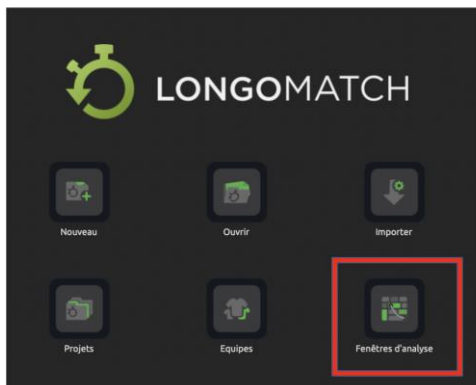
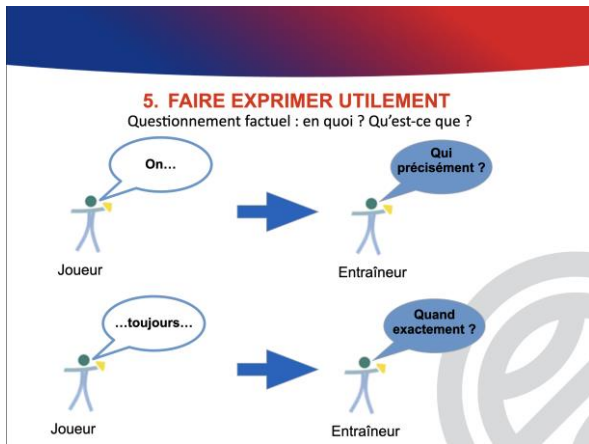
21-22 janvier 2022 :

- Accueil - Présentation de la formation
- L'entretien entraîneur-joueur
- Pratique d'entretiens
- Défenses combinées
- Montage vidéo (Anthony CHOIGNARD)

9-10 avril 2022 :

- Présentations clubs
- Préparation physique (Julien LENNE)
- Analyse vidéo
- Analyse du jeu (Fabien KAERLE)

P 3 du CQP



- Secteur Champagne Ardenne :

Formation annulée faute de candidat cette saison.

Sur les 4 inscrits initialement seulement 3 ont souhaité confirmer leur inscription dans le secteur Lorrain.

Les évaluations

- Les 3 candidats ont réalisé leur alternance et rendu leur mémoire.
- **Secteur Lorraine :**

Les dates et programme de formation

19 novembre 2021 : en Présentiel

- Présentation formation
- Présentation et utilisation LONGOMATCH
- L'environnement professionnel
 - Intervenants : Damien JEAN JOSEPH et Bertrand TERNARD

4 décembre 2021 : en Présentiel

- Les défenses mixtes
- Les situations spéciales
- Présentation club
 - Intervenants : Alexandre MACHU, Damien JEAN JOSEPH

5 décembre 2021 : en PRESENCIEL

- La communication
- Technique d'entretien
- La préparation physique. « Avec peu de matériel »
 - Intervenants : Damien JEAN JOSEPH, Emeline GEOFFROY

28 janvier 2022 : en PRESENCIEL

- Coaching en match
- Travail sur le mémoire
 - Intervenants : Damien JEAN JOSEPH, Sylvain Lautié

En plus de ces dates, les stagiaires ont eu accès à la plateforme KLAXOON, pour traiter d'autres sujets

Voici quelques chiffres qui reprend l'ensemble des formations CQP de la Ligue du Grand-Est saison 2021-2022

Nbr de Stagiaires	Nbr d'heures réalisées stagiaires	Nbr de Formateurs	Nbr d'heures réalisées formateurs
139	6638	11	382

FORMATION DES ENTRAINEURS : LES BREVETS FEDERAUX

Dans le cadre de la refonte de la formation initiale, (niveau 1 et niveau 2), la FFBB a mis en place 3 nouveaux diplômes lors de la saison 2020-2021. Ces diplômes sont un pré-requis pour le CQP.

La Fédération a délégué aux IRFBB des ligues la charge de la gestion et de l'organisation de ces **« BREVETS FEDERAUX »**

- BF Enfants : U7-U9 et U11
- BF Jeunes : U13 et U15
- BF Adultes : U20 et au-delà.
-

Un Brevet Fédéral, c'est :

BREVET FÉDÉRAL ENFANTS BREVET FÉDÉRAL JEUNES BREVET FÉDÉRAL ADULTES

UNE NOUVELLE PHILOSOPHIE DE FORMATION
COMMUNIQUER - FORMER - FIDÉLISER

18 VIDÉOS 12 FICHES PÉDAGOGIQUES

9 SUPPORTS PÉDAGOGIQUES + 3 GUIDES PRATIQUES 6 FICHES D'OBSERVATION (STAGIAIRE) D'ÉVALUATION (FORMATEUR)

FFBB INFORMATIONS FFBB.COM FFBB FORMATION Techniciens

Concernant notre Ligue, le Comité Directeur a acté l'organisation suivante :

- L'IRFBB garde la main sur la partie administrative et financière
- Délégation de la mise en œuvre aux 9 Comités Départementaux.

Tableau des inscriptions 2021-2022

Département	BF ENFANTS	BF JEUNES	BF ADULTES
CD08	0	0	0
CD1052	5	14	10
CD51	13	14	5
CD54	0	20	0
CD55	0	0	0
CD57	6	18	0
CD67	13	33	12
CD68	16	6	11
CD88	7	15	6
TOTAL	60	120	45
TOTAL GLOBAL			225

LA FORMATION DES DIRIGEANTS

LES PRINTANIERES

Pour la seconde saison, L'IRFBB a organisé « LES PRINTANIERES » les 18,19 et 20 mars 2022 dans sa mission de formation des dirigeants.

Sur ces 3 journées, différents thèmes ont été proposés à nos 3 familles du basket, à savoir :
Les dirigeants, les entraîneurs et les officiels.

Le programme

Vendredi 18 mars 2022

18h30 - 20h00

Ce créneau horaire sera un temps d'échanges entre les élus présents (voir ci-dessous) et les personnes qui répondront présents à votre invitation

RENE KIRCH	Président
THIERRY BILICHTIN	Secrétariat Général
PATRICK PIHET / STEPHANIE GIRARD	IRFBB
ABDEL LOUCIF	CTS * Formation Cadre & Joueurs
PEGGY EBERLIN	Commission 3x3
MARIE PARAGEAUD	Commission Basket Féminin
ERIC BETTIOL	Commission Technique
LAURENT KULINICK	Commissions Sportives (Jeunes et seniors)

Samedi 19 Mars

CRENEAUX	INTERVENANTS	THEMES
9h00	THIERRY PONS	Communication via les outils Fédéraux : effbb, sites internet (FFBB et Ligue)
10h30		
11h00	QUENTIN de chez BeSport	Présentation BeSport
12h00		
14H00	ABDEL LOUCIF	Réforme du CQP
15H15		
15H45	LAURENT KULINICZ	Commission Sportive : Faire un point sur les compétitions régionales, classements, possibilité d'accession et de relégation en comparaison avec les classements nationaux, le pont sur les obligations, etc.
17H00		

Dimanche 20 Mars

CRENEAUX	INTERVENANTS	THEMES
9h00	MARIE PARAGEAUD	Le Label Micro basket
10h00		
10h30	PEGGY ERBELIN	COMMISSION 3X3 « l'apport du 3x3 pour un joueur 5x5 ».
12h00		

Quelques chiffres concernant l'ensemble des modules

MODULES	INSCRITS	PRESENTS	% PRESENTS
ECHANGE AVEC LES ELUS	11	7	64%
OUTILS DE COMMUNICATION	27	15	56%
PRESENTATION Be SPORT	23	14	61%
PRESENTATION NOUVEAU CQP	36	14	39%
COMMUNICATION COMMISSION SPORTIVE	26	13	50%
LE MICRO BASKET	19	7	37%
LE 3X3	24	10	42%
TOTAL	166	80	48%

Président CD présent	4
Président Club présent	9
Vice-Président Club présent	1
Secrétaire club présent	2
Directeur Technique présent	1
Entraîneur présent	10
Arbitre présent	2
AUTRE	4
ELUS LIGUE	2
TOTAL	35
Nombre d'inscrit Total	64
Nombre d'absent	29
Nombre de présent	35
	45%

REPARTITION DES PRESENTS PAR CD	
CD 08	1
CD10-52	2
CD51	2
CD54	4
CD55	2
CD57	10
CD67	6
CD68	1
CD88	4
LRGEB	3
	35

Pour info : au total 23 clubs différents ont répondu parmi les présents

SOIT environ 7,6% du total des clubs du GE

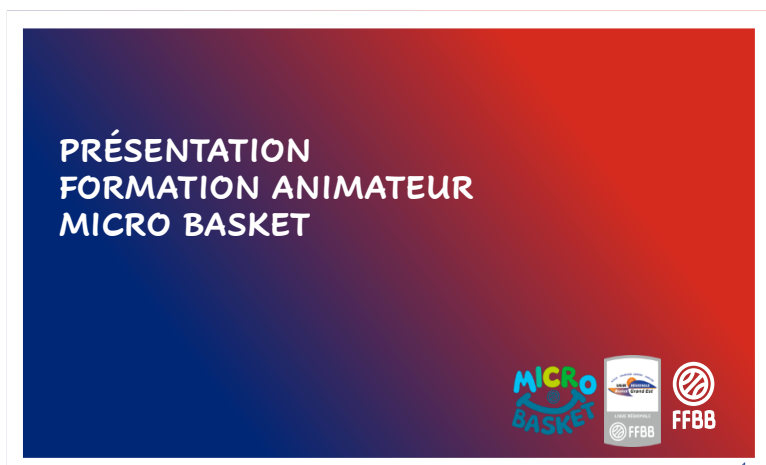
LES JEUDIS DE L'IRFBB

En restant sur la dynamique de la saison 2020-2021, nous avons souhaité renouveler les « Jeudis de l'IRFBB ».

Ainsi à la demande de quelques élus, 3 thèmes ont été abordés cette année.

→ Le MICRO-BASKET

Jeudi 24 février 2022



Cette soirée riche en information a été organisée par Marie PARRAGEAUD élue de notre Ligue en en charge du développement du basket féminin.

Ce thème a connu un succès correct et à donner suite à quelques inscriptions à cette formation « Animateur MICRO-BASKET »

→ LE LABEL CITOYEN MAIFF

Jeudi 24 MARS 2022



Cette soirée fut animée par Anne-Catherine CHEVALIER accompagnée de Guègues DJOMO, Sheila GRASCHA.

Malheureusement peu de participants

→ COMMENT LUTTER CONTRE LES INCIVILITES

Jeudis 31 mars 2022



Cette soirée, animée par Anne Catherine CHEVALLIER, Présidente au sein de notre ligue de la commission Démarche Citoyenne, a rencontré un franc succès avec environ 12 participants.

Anne-Catherine été accompagnée de quelques membres de sa commission à savoir :

- Sheila GRASCHA et Isabelle PARMENTIER

BILAN DE L'IRFBB 2021/2022

Cette saison encore, l'IRFBB aura pu compter sur de nombreux formateurs et intervenants ponctuels pour porter et déployer ses actions de formations.

Cette année aura surtout été marquée par la certification Qualiopi obtenue avec succès et valorisant ainsi le travail de qualité de chacun.



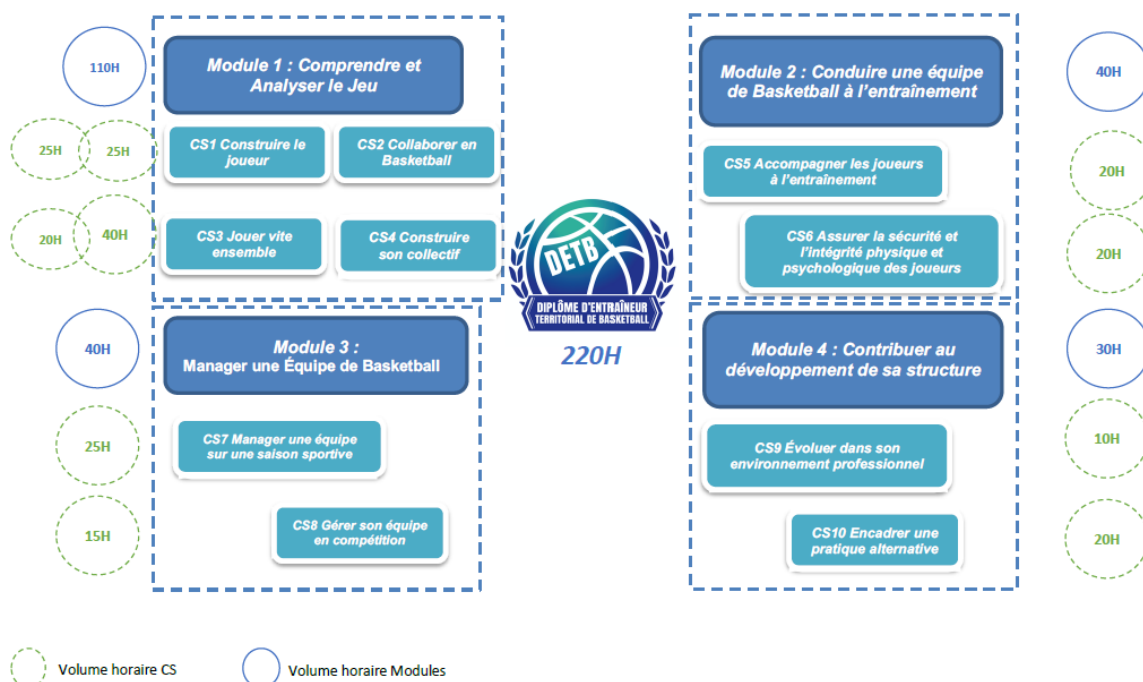
REPUBLICQUE FRANÇAISE

La certification qualité a été délivrée au titre de la catégorie d'action suivante :
ACTIONS DE FORMATION

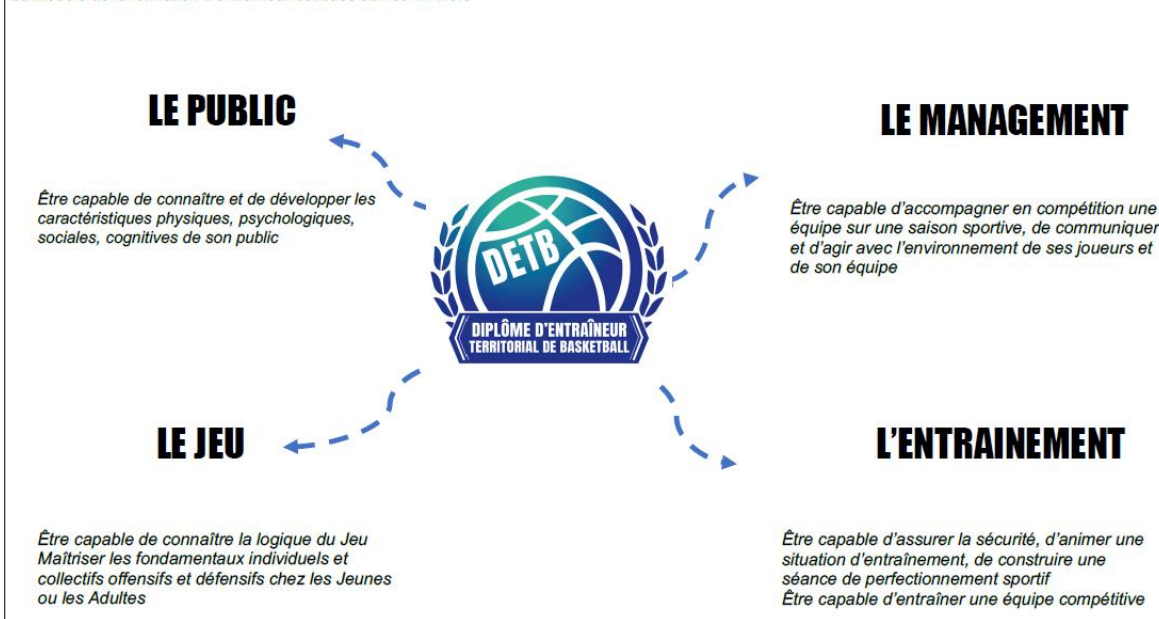
Les projets à venir sont nombreux avec notamment l'ambition d'ouvrir deux BPJEPS Basket dès septembre 2023 afin d'aider nos structures à solidifier et pérenniser leur activité.

A l'heure de la rédaction de ce rapport d'activité, la préoccupation majeure est le déploiement du nouveau diplôme Fédéral qui viendra remplacer le CQP actuel. Son organisation pédagogique et donc son déploiement est en pleine réflexion afin que chaque entraîneur puisse s'inscrire dans une action de formation la saison prochaine.

ARCHITECTURE DIPLOME ENTRAINEUR TERRITORIAL DE BASKETBALL D.E.T.B



Le modèle de la formation d'entraîneur est basé sur les 4 Piliers



Notre volonté reste, bien évidemment, de répondre du mieux que l'on peut aux enjeux de demain mais en priorité à vos besoins immédiats.

Patrick PIHET

COMMISSION SPORTIVE SENIORS / U20

Enfin...

Enfin nous venons de vivre une saison normale et complète.

Après deux saisons de galères, sans titres, sans relégations, sans accessions, due à la Covid-19 nous avons enfin, à nouveau, retrouvé ce qui nous a fait défaut ces deux saisons précédentes, une vraie saison sportive.

Le bilan administratif de la saison en quelques chiffres :

- ✚ 1350 rencontres seniors jouées et post-contrôlées ;
- ✚ 30 forfaits enregistrés ;
- ✚ 5 rencontres perdues par pénalité ;
- ✚ Une cinquantaine de rencontres reportées pour cause de Covid-19 ;
- ✚ Presqu'une centaine de rencontres reportées pour des motifs divers ;
- ✚ 550 dérogations traitées dont 109 refusées ;
- ✚ Pour environ une centaine de rencontre l'e-Marque V2 n'a pas été téléchargée mais créée.

Une saison tout ce qu'il y a de plus normale.

Le bilan sportif de la saison avec les accessions, les relégations et les maintiens fait l'objet de la mise en place d'un document spécifique où tout y est détaillé clairement, championnat par championnat. Ce document est mis en ligne sur le site de la Ligue et il est consultable via le lien suivant :

[XXXXXXXXXXXXXXXXXXXXXXXXXXXX](#)

Les championnats féminins

Ça y est nous y sommes. La réforme des compétitions féminines mise en place il y a 3 saisons et reportée pour cause de Covid 19 sera effective dès la saison prochaine, 2022-2023.

Deux réunions de présentation des nouvelles formules de compétition avaient été organisées. L'une à Saint Dizier le jeudi 12 mai et l'autre à Westhouse le mardi 17 mai. Réunions qui se sont déroulées dans un bon esprit et avec des échanges plus que fructueux

Compte tenu des directives fédérales, la notion de championnat par secteur n'a plus lieu d'être, nos compétitions doivent être Grand Est. Mais avec une Ligue d'une superficie plus grande qu'un pays il nous est difficile, ou presque impossible, de mettre en place des championnats féminins qui regrouperaient dans une même poule des équipes Alsaciennes, Champenoises et Lorraines.

Pour nos compétitions féminines, pour éviter de long et coûteux déplacement aux clubs et aux équipes, nous avons choisi de mettre et de regrouper les équipes par groupe géographique :

- ✚ Le groupe géographique « Est » qui sera composé d'équipes Alsaciennes et Lorraines ;
- ✚ Le groupe géographique « Ouest » qui sera composé d'équipes Champenoises et Lorraines ;

La Pré Nationale Féminine sera composée de 16 équipes. Le championnat se déroulera en 3 phases bien distincte avec un enjeu sportif tout au long de la saison et avec un nombre de longs déplacements limité à deux dans sa seconde phase.

Le plus est la mise en place d'un tournoi à l'issue de la première phase, fin février, qui attribuera sous certaines conditions une place en championnat national NF3 à l'équipe vainqueur de celui-ci.

Une précision concernant les accessions au championnat national NF3. Jusqu'à présent nous disposons de TROIS accessions à la NF 3. A compter de la saison prochaine nous perdons une accession et nous n'aurons droit plus qu'à DEUX accessions.

Si le nombre d'équipe en PNF a été réduit, celui de la R2SEF a été augmenté passant d'une vingtaine d'équipe à 36 équipes.

Pour la R2SEF la notion de groupe géographique sera aussi appliquée. Comme pour la PNF le championnat R2F se jouera en 3 phases distinctes avec un enjeu sportif tout au long de la saison et avec un nombre de longs déplacements limité.

Le document présentant dans le détail ces nouvelles compétitions féminines est consultable sur le site de la Ligue Grand Est.

Les championnats masculins ;

Aucun changement ne sera apporté, pour l'instant, aux compétitions masculines, si ce n'est l'abandon de la notion de secteur et l'adaptation des règles au fait que de 4 accessions à la NM3 pour cette saison nous n'en n'aurons plus que deux la saison prochaine et une seule et unique celle d'après. Un final four sera organisé pour désigner les accédants à la NM3.

Chaque compétition masculine sera composée de 36 équipes réparties en 3 poules géographiques de 12 équipes.

Ce qui suit concerne toutes les compétitions :

Les reports de rencontre

Avec les reports pour Covid auxquels se greffent les reports pour tout autre motif, il nous devient de plus en plus difficile de gérer ces demandes, de reprogrammer ces rencontres et surtout si en plus les équipes n'arrivent pas à fixer d'un commun accord une nouvelle date.

Les reports ne seront pas interdits en championnat régional senior. Cette saison, dans le calendrier sportif, des dates seront réservées aux reports des rencontres et pour qu'un report de rencontre soit accepté la rencontre devra obligatoirement être reportée sur l'une de ces dates.

Les joueurs brûlés, les joueuses brûlées

La notion de la liste devra être composée des 5 « meilleurs joueurs » est abandonnée. A compter de cette saison la liste devra être composée des 5 joueurs qui participeront régulièrement aux rencontres de l'équipe et qui ne pourront en aucun cas jouer en division inférieure.

Les obligations sportives

Si ces trois dernières saisons il n'a pas été fait application des obligations il n'en sera pas de même en fin de saison prochaine ou la règle et les obligations liées aux différents championnats seront appliquées et particulièrement aux équipes accédant aux divisions supérieures.

Coupes régionales

Nous avons organisé cette saison, pour la première fois, des Coupes Régionales ouvertes à tous les clubs régionaux et départementaux dans toutes les catégories de seniors à U13 masculines et féminines.

Une centaine d'équipes étaient engagées et ces Coupes Régionales seront reconduites la saison prochaine.

Je terminerai en remerciant le secrétariat, les post-contrôleurs pour l'aide précieuse qu'ils m'ont apporté tout au long de la saison

Un grand merci aussi à tous les clubs et correspondants du Grand Est avec qui je n'ai eu que d'excellents échanges durant toute la saison.

Je vous souhaite à toutes et à tous d'excellente vacances et à la saison prochaine.

Laurent KULINICZ

COMMISSION SPORTIVE JEUNES

Vice-Président en charge des Commissions Sportives : Michel KOZIK

Président Commission Sportive Jeunes : Éric BETTIOL

Membres : Mesdames : Sandra LAMOUCHE, Julie STOUVENIN,

Messieurs : Philippe HENIQUI, Gérard KIEFFER, Laurent KULINICZ.

Mesdames, Messieurs,

Président de cette Commission depuis le mois de décembre 2021, j'espère que le remplacement de Monsieur Alain KLEIN, n'a pas été trop compliqué pour les clubs.

En premier lieu, je tiens à remercier tous les membres de cette Commission, pour l'accueil qu'ils m'ont réservé, le travail accompli pour combler le petit retard accumulé et enfin pour leurs qualités de sérieux et de dévouement qu'ils proposent à cette commission, ainsi que tous les salariés de la Ligue Grand Est de Basketball, toujours à l'écoute et disponibles.

N'étant pas à l'origine de la création de nos championnats jeunes, avec l'aide de Monsieur Laurent KULINICZ et de Monsieur KOZIK, nous avons essayé de respecter au mieux, dans un premier temps, nos règlements sportifs, puis, l'esprit avec lequel ces championnats ont été créés.

Les premières phases étaient figées. Les secondes et suivantes ne pouvaient être définies en raison du manque de visibilité dû à la pandémie et du nombre d'inscriptions en fin de saison dernière.

Toute reprise d'activités commençant par un constat de l'existant, nous n'avons pu que remarquer la fragilité des effectifs dans nos championnats jeunes féminins. La filière masculine comporte des effectifs plus importants et constants.

Alors toujours dans un souci d'amélioration, de développement et d'intérêt pour nos jeunes sportifs, après un examen de l'existant et en collaboration avec toutes les commissions sportives départementales qui ont acceptées de collaborer, nous avons arrêté des propositions que nous avons présentées aux clubs lors des deux réunions du mois de mai 2022.

La modification de l'organisation des championnats jeunes féminins, en modifiant les dates d'inscription et en laissant une gestion départementale sur la première phase de la saison, confortera peut-être certains clubs pour engager quelques équipes dans l'aventure du championnat régional.

Fin octobre, tous les acteurs, les joueuses, l'entraîneur et le club, pourront mesurer, de façon plus objective, leurs effectifs, apprécier le niveau de compétition le plus adapté à leurs joueuses et ajuster l'intérêt et le challenge sportif que le club présentera à ses licenciées.

Assurément, nous serons encore et toujours tributaires des engagements, mais notre volonté reste double :

- d'offrir une confrontation au plus haut niveau pour les meilleures équipes sur l'ensemble du territoire et pendant une bonne partie de la saison sportive,
- mais également, dans un même secteur géographique, de laisser l'opportunité à d'autres équipes, un peu moins aguerries, de participer au championnat régional, en essayant de maîtriser au mieux les temps de déplacement.

Enfin, de vous rappeler encore, que cette modification d'organisation a été possible car la Fédération a proscrit les droits sportifs pour les équipes de jeunes. En effet, nous vous avons demandé pour les garçons de remplir un dossier d'engagement, qui, en cas de profusion de demandes, nous permettra de déterminer rapidement, après examen, les équipes les plus appropriées, pour la saison à venir, à une participation à un championnat régional.

Avant de conclure, je vous communique les équipes, championnes régionales et vainqueurs des coupes régionales jeunes de la Ligue Grand Est de Basketball pour la saison 2021-2022

2021 2022				CHAMPIONNAT LIGUE GRAND EST PALMARES 2021-2022	
U13F	BERRWILLER/STAFFENFELDEN BC	U13M		SOUFFELWEYERSHEIM B.C.	
U15F	IE - CTC EUROMÉTROPOLE STRASBOURG BASKET FEMININ - S.I. GRAFFENSTADEN	U15M		IE - CTC BASKET NORD SUNDGAU AS SPECHBACH	
U18F	GEISPOLSHEIM C.J.S.	U17M		MULHOUSE PFASTATT BASKET ASSOCIATION	

COUPE LIGUE GRAND EST (FINALISTES)			
PALMARES 2021-2022 (FINALES LE 18-19 JUIN 2022)			
U13F	ROMBAS O.C. / PANTHERES MULHOUSE BASKET ALSACE	U13M	S.I. GRAFFENSTADEN / ÉTOILE DE CHARLEVILLE MÉZIÈRES
U15F	ROMBAS O.C. / GEISPOLSHEIM C.J.S.	U15M	AS HAUT DU LIÈVRE NANCY / JOEUF HOMÉCOURT BASKET
U18F	ROMBAS O.C. / GEISPOLSHEIM C.J.S.	U17M	SLUC NANCY BASKET ASSOCIATION / S.I. GRAFFENSTADEN

Je vous remercie pour votre attention, et d'avance, je vous souhaite une très bonne trêve estivale et une excellente reprise sportive.

Eric BETTIOL

COMMISSION JURIDIQUE

Sur le plan juridique, le début de la saison 2021/2022 a été marqué par les évolutions du protocole sanitaire et ses conséquences sur notre activité basket.

Nous avons décliné les décisions fédérales sur notre territoire, nous sommes arrivés à la note FFBB n°61 le 18 mars, dernière note en date. En espérant ne pas avoir à réactiver les mesures de restriction sanitaire pour la prochaine saison...

Pour la saison 2022 / 2023, les évolutions des règlements généraux fédéraux seront présentées au Comité Directeur Fédéral du 8 Juillet 2022. Nous intégrerons ces modifications dans nos propres règlements dès leur diffusion.

Cependant certaines évolutions impactant le fonctionnement des clubs sont déjà connues :

- Dans le cadre du « Plan Officiels 2024 »
 - Les engagements des clubs
 - Désigner un référent officiels
 - Pour les U18 et moins : désigner un parent Fair Play
 - Chaque Club devra mettre en formation au moins un licencié pour la saison en cours, cet arbitre devra passer l'examen.
 - Exceptions :
 - Club de moins de 75 licenciés : 1 toutes les 2 saisons
 - Club de plus de 300 licenciés : 2 par saison
 - A défaut sanction de 250 euros
- Licence du président de club
 - Tant que le président d'une structure ne sera pas licencié, la validation des licences pour la structure ne sera pas possible
- Non-respect des règles de participation

- Le traitement des infractions relatives au non-respect des règles de participation est transféré de la Commission de discipline à la Commission Sportive
- Propos racistes et discriminants
 - Le traitement des dossiers de discipline pour « propos racistes et discriminants » est transféré de la Commission Fédérale de Discipline à la Commission Régionale de Discipline
- Bouteilles en plastique
 - Un petit rappel : depuis le 3 juillet 2021 la mise à disposition à titre gratuit de bouteilles en plastique dans les lieux recevant du public (dont les gymnases) est interdite

Au plaisir de vous retrouver au bord des terrains

Luc VALETTE

COMMISSION 3X3

Actions menées par la Commission 3x3

- Intervention de Richard BILLANT lors des printanières sur le thème « l'apport du 3x3 pour un joueur 5x5 »
- Venue de Richard BILLANT le 4 JUIN à Strasbourg et Nancy



- Organisation de l'Open Plus Junior Ligue déléguée au comité 1052

Peggy EBERLIN

COMMISSION DE DISCIPLINE

Chères Mesdames, chers Messieurs,

A titre liminaire j'adresse les remerciements aux personnels administratifs de la Ligue, Muriel HAMM et Valentin ABID, pour leur sérieux, leur disponibilité et leur compétence.

J'exprime également ma gratitude à MM. Habib HAKOUM et Claude GUERLAIN pour leur engagement et leur implication en leur qualité de vice-président pour les secteurs respectifs de la Champagne-Ardenne et de la Lorraine. Ils ont fait preuve des qualités d'indépendance et d'impartialité indispensables à la bonne exécution de leur mission qu'ils ont accomplie avec un grand sens des responsabilités, outre naturellement avec grande compétence. S'agissant du secteur Alsace, l'arrêt d'activité de Monsieur Jean-Michel ILTISS dans de surprenantes conditions est à signaler. J'ai repris le suivi des dossiers directement afin d'assurer la continuité des opérations et le respect des délais réglementaires.

Enfin, je remercie chaleureusement tous les membres des commissions des trois secteurs pour leur disponibilité et leur investissement temporel sans faille au service d'une mission dont la popularité est relative au regard des conséquences parfois douloureuses des décisions imposées par les circonstances. Ils sont les chevilles ouvrières indispensables au fonctionnement optimal des différentes commissions.

La saison sportive disciplinaire passée s'est caractérisée par deux aspects essentiels.

Tout d'abord, l'application du protocole sanitaire défini par les pouvoirs publics et les instances fédérales a été dans l'immense majorité tout à fait exemplaire et je tiens à saluer les efforts des clubs et de tous leurs membres d'avoir fait preuve d'un civisme et d'une implication dignes d'éloges. Certes, quelques cas d'espèce m'ont contraint à prononcer des mesures conservatoires soit de huis-clos soit d'interdiction temporaire, mais il s'agit de cas isolés qui ne reflètent en rien l'attitude remarquable de nos clubs.

Ensuite, l'examen des dossiers conduit à tirer un constat de plus en plus alarmant quant au déroulement des rencontres en catégories jeunes, notamment au regard de l'attitude de certains parents ou de certains encadrants. Des situations inadmissibles se sont produites, conduisant à constater un risque manifeste en termes d'exemplarité envers la jeunesse. L'accumulation de ce type d'affaires doit appeler une réponse disciplinaire adéquate. J'appelle par conséquent tous les intervenants à faire preuve de modération dans leurs comportements sous peine de se voir prononcer des sanctions qui elles seront exemplaires.

Je termine en remerciant les membres du Comité Directeur de leur confiance.

Christophe BIETH

COMMISSION VIVRE ENSEMBLE

CR de la commission vivre ensemble

Durant ces 2 ans de pandémie la fédération a proposé différentes nouvelles activités telles que le BaskeTonic, le basket inclusif ou le micro-basket.

Cette dernière animation remporte un réel succès, grâce aux 2 formateurs de proximité qui peuvent former les intervenants des clubs de notre région. Certains clubs conjuguent la micro-basket et le BaskeTonic permettant ainsi d'occuper en même temps les parents et les jeunes enfants.

Plusieurs clubs envisagent la mise en place ces nouvelles activités dès la saison prochaine et la formation de leur personnel.

Le basket santé se développe grâce aux partenariats avec les IME et les EHPAD dans plusieurs

comités ; le basket santé résolution progresse : les médecins commencent à prescrire des séances aux malades dans prescri'mouv. De nombreux clubs organisent des journées découvertes avec des professionnels de santé dans le basket santé découverte.

Les partenariats avec l'éducation nationale ou les collectivités pour des activités scolaires ou périscolaires se multiplient dans les différentes catégories de l'Opération du Basket Ecole, Beaucoup de comité participent, en envoyant leur salarié, aux classes basket en collège ou lycée. Plusieurs clubs de notre région mettent en place des Centres Génération Basket pour l'été ou les petites vacances.

L'e-sport fait encore une timide apparition dans nos clubs, c'est pourtant l'activité qui a permis pendant ces années de pandémies de maintenir un lien avec nos licenciés lors des confinements.

Christine HABART